

邵阳学院 本科教学质量报告

(2017-2018 学年)



2018年12月

目 录

一、本科教育基本情况	1
(一) 人才培养目标	1
(二) 学科专业设置情况	1
(三) 在校生规模	3
(四) 本科生生源质量	4
二、师资与教学条件	5
(一) 师资队伍	5
(二) 本科主讲教师情况	7
(三) 教学经费投入情况	8
(四) 教学设施应用情况	9
1. 教学用房	9
2. 教学科研仪器设备与教学实验室	9
3. 图书馆及图书资源	10
4. 信息资源	10
三、教学建设与改革	10
(一) 教学改革	10
(二) 专业建设	10
1. 总体情况	10
2. 培养方案的修订	10
3. 培养方案的特点	11
(三) 课程建设	12
1. 课程信息化建设	12
2. 课程数量与结构	12
(四) 教材建设	12
(五) 实践教学	13
1. 实验教学	13
2. 本科毕业设计(论文)	13
3. 实习与教学实践基地	13
(六) 创新创业教育	13

四、教学质量保障体系	14
(一) 校领导情况.....	14
(二) 教学管理与服务.....	14
(三) 学生指导与服务.....	15
1. 学生指导与服务队伍.....	15
2. 学生指导与服务主要举措.....	15
3. 学生指导与服务主要内容及成效.....	15
(四) 教学质量保障体系建设.....	16
1. 教学质量保障体系模式.....	16
2. 教学质量保障体系建设举措.....	16
(五) 教学质量监控.....	17
1. 教学质量监控队伍.....	17
2. 教学质量监控内容与方式.....	17
3. 教学质量监控实施情况.....	17
4. 教学质量监控信息公开与利用.....	18
五、学生学习效果	18
(一) 毕业情况.....	18
(二) 就业情况.....	18
(三) 转专业与辅修情况.....	19
(四) 体质健康水平.....	19
(五) 社会实践活动.....	19
(六) 学生学习成效.....	20
(七) 学生学习满意度.....	20
1. 在校学生学习满意度.....	20
2. 社会用人单位对毕业生的评价.....	20
六、特色发展	22
(一) 产学研合作育人进一步深化, 协同育人成效明显.....	22
(二) 实施“和园工程”, 构建高校思想育人生态系统.....	24
七、存在问题及改进计划	24

邵阳学院创建于1958年，是经教育部批准的具有硕士专业学位研究生招生资格的省属多科性本科院校；2016年3月，邵阳医学高等专科学校并入邵阳学院，医学类专业办学历史可追溯到1906年创办的湖南邵阳私立普爱高级护士职业学校；有食品工程、机械工程2个“服务国家特殊需求硕士专业学位人才培养项目”，是“全国毕业生就业典型经验高校”、教育部和卫生部第一批卓越医生教育培养试点项目单位。

一、本科教育基本情况

（一）人才培养目标

学校发展定位：特色鲜明的应用技术型大学。

办学类型定位：应用型、地方性普通本科院校。

办学层次定位：以普通全日制本科教育为主体，积极发展研究生教育，适当开展其他形式教育。

服务面向定位：立足湖南，辐射周边，面向全国。

培养目标定位：培养专业基础扎实、知识结构合理、富有创新精神和实践能力、具有社会责任感的高素质应用型技术人才。

学科专业定位：以工学、医学为主体，多学科协调发展，构建与应用技术型大学相适应的学科专业体系。

发展目标：推进学校转型发展、内涵发展、特色发展、创新发展、开放发展，全面深化教育教学改革，着力培养应用型技术技能人才；建立合作办学、合作治理、协同育人、协同创新机制，全面深化“产教融合、校企合作”，着力提升服务地方经济社会发展的能力；实施“治理能力提升、教学质量提质、科技创新攻坚、高端人才汇聚、大学文化引领、幸福校园打造”等六大工程，全面推进特色学科、特色专业、特色管理模式和特色校园文化建设，着力提升学校整体办学水平，努力创建特色鲜明的应用技术型大学。

（二）学科专业设置情况

学校现有20个二级学院，本科专业总数62个（见表1），涵盖经济学、法学、教育学、文学、历史学、理学、工学、农学、医学、管理学、艺术学等11个学科门类（见图1），其中：工学专业23个，占37.10%；理学专业5个，占8.06%；文学专业6个，占9.68%；法学专业2个，占3.22%；经济类专业2个，占3.22%；管理类专业6个，占9.68%；医学专业4个，占6.45%；教育类专业2个，占3.22%；历史学专业1个，占1.61%；农学专业1个，占1.61%；艺术学专业10个，占16.13%；有食品工程、机械工程2个工学类“服务国家特殊需求硕士专业学位人才培养项目”；有教育部特色专业建设点4个，省级特色专业8个，教育部地方高校第一批综合改革试点专业1个，十二五省级综合改革试点专业2个，十三五省级综合改革试点专业3个，基本形成了以工学、医学为主体、多学科协调发展的学科专业结构体系。

表1 本科专业一览表

序号	专业名称	所属学科	所属二级学院	专业代码	设置时间	备注
1	国际经济与贸易	经济学	经济与管理学院	020401	2004	
2	金融工程	经济学	经济与管理学院	020302	2015	
3	管理科学	管理学	经济与管理学院	120101	2003	
4	人力资源管理	管理学	经济与管理学院	120206	2005	2018年申请撤销
5	旅游管理	管理学	经济与管理学院	120901k	2008	
6	市场营销	管理学	经济与管理学院	120202	2013	2018年申请撤销
7	思想政治教育	法学	政法学院	030503	2003	S
8	法学	法学	政法学院	030101k	2007	
9	体育教育	教育学	体育学院	040201	2002	S
10	社会体育指导与管理	教育学	体育学院	040203	2005	
11	汉语言文学	文学	文学院	050101	1998	J
12	新闻学	文学	文学院	050301	2006	
13	历史学	历史学	文学院	060101	2002	J
14	汉语国际教育	文学	文学院	050103	2009	J
15	秘书学	文学	文学院	050107T	2018	2018年未招生
16	英语	文学	外国语学院	050201	2003	J
17	商务英语	文学	外国语学院	050262	2013	
18	音乐学	艺术学	音乐舞蹈学院	130202	2004	J
19	音乐表演	艺术学	音乐舞蹈学院	130201	2006	2018年申请撤销
20	舞蹈学	艺术学	音乐舞蹈学院	130205	2008	J
21	舞蹈表演	艺术学	音乐舞蹈学院	130204	2008	2018年申请撤销
22	美术学	艺术学	艺术设计学院	130401	2007	J
23	数字媒体艺术	艺术学	艺术设计学院	130508	2009	2018年申请撤销
24	环境设计	艺术学	艺术设计学院	130503	2004	
25	视觉传达设计	艺术学	艺术设计学院	130502	2004	
26	产品设计	艺术学	艺术设计学院	130504	2004	2018年未招生
27	服装与服饰设计	艺术学	艺术设计学院	130505	2004	2018年申请撤销
28	数学与应用数学	理学	理学院	070101	2002	J
29	信息与计算科学	理学	理学院	070102	2005	
30	物理学	理学	理学院	070201	2003	J
31	化学	理学	食品与化学工程学院	070301	2002	J
32	化学工程与工艺	工学	食品与化学工程学院	081301	2005	
33	食品质量与安全	工学	食品与化学工程学院	082702	2006	
34	生物工程	工学	食品与化学工程学院	083001	2004	
35	食品科学与工程	工学	食品与化学工程学院	082701	2011	
36	制药工程	工学	食品与化学工程学院	081302	2015	
37	地理科学	理学	城乡建设学院	070501	2002	J
38	城乡规划	工学	城乡建设学院	082802	2005	5年制
39	土木工程	工学	城乡建设学院	081001	2003	
40	园林	农学	城乡建设学院	090502	2006	
41	测绘工程	工学	城乡建设学院	081201	2012	
42	风景园林	工学	城乡建设学院	082803	2014	5年制
43	机械设计制造及其自动化	工学	机械与能源工程学院	080202	2002	

续)

序号	专业名称	所属学科	所属二级学院	专业代码	设置时间	备注
44	能源与动力工程	工学	机械与能源工程学院	080501	2002	
45	车辆工程	工学	机械与能源工程学院	080207	2007	
46	材料成型及控制工程	工学	机械与能源工程学院	080203	2007	
47	测控技术与仪器	工学	电气工程学院	080301	2004	
48	电气工程及其自动化	工学	电气工程学院	080601	2002	
49	自动化	工学	电气工程学院	080801	2009	
50	轨道交通信号与控制	工学	电气工程学院	080802T	2009	
51	电子信息工程	工学	信息工程学院	080701	2004	
52	通信工程	工学	信息工程学院	080703	2005	
53	计算机科学与技术	工学	信息工程学院	080901	2003	J
54	电子科学与技术	工学	信息工程学院	080702	2006	2018年申请撤销
55	网络工程	工学	信息工程学院	080903	2007	2018年申请撤销
56	物联网工程	工学	信息工程学院	080905	2013	
57	会计学	管理学	会计学院	120203k	2006	
58	资产评估	管理学	会计学院	120208	2015	
59	临床医学	医学	医学院	100101k	2016	5年制
60	护理学	医学	护理学院	101101	2016	
61	药学	医学	药学院	100701	2016	
62	医学检验技术	医学	医学检验学院	101001	2016	

备注：S——师范类专业；J——师范与非师范兼招专业。

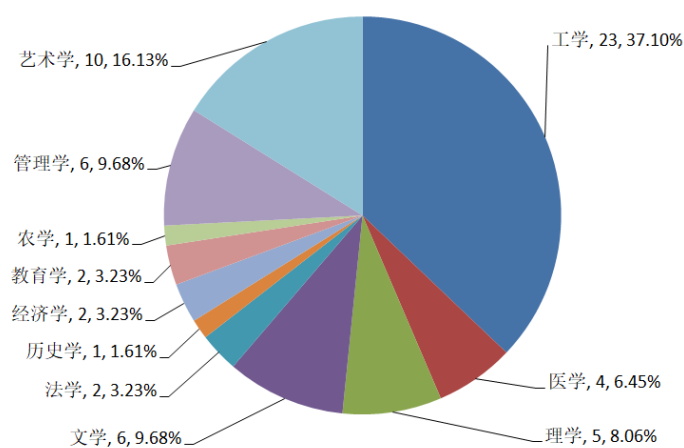


图1 各学科专业占比情况

(三) 在校生规模

学校全日制在校生总规模为 26,915 人，本科在校生 21,980 人，本科生数占全日制在校生总数的比例为 81.66%，各类在校生的人数情况见表 2。

表2 各类学生人数一览表

普通本科生数	普通高职(含专科)生数	硕士研究生数		普通预科生数	夜大(业余)学生数	函授学生数
		全日制	非全日制			
21980	4329	165	0	423	620	4576

(四) 本科生生源质量

2018年,学校共有52个本科专业计划招生6,442人,实际录取考生6,442人,实际报到6,191人;实际录取率为100.00%,实际报到率为96.10%,招收本省学生4,568人。学校面向全国29个省招生,其中理科招生省份26个,文科招生省份26个。

生源情况详见表3。

表3 生源情况

省份	批次	录取数			批次最低控制线(分)			当年录取平均分与批次最低控制线的差值(分)		
		文科	理科	不分文理	文科	理科	不分文理	文科	理科	不分文理
天津市	第二批次招生A	9	11	0	436	407	0	44.44	51.1	--
河北省	第二批次招生A	10	14	0	441	358	0	50.2	180	--
山西省	第二批次招生B	5	22	0	476	432	0	18.11	17.77	--
内蒙古自治区	第二批次招生A	14	36	0	399	336	0	64.5	91.52	--
辽宁省	第二批次招生A	9	47	0	461	368	0	57.55	103.29	--
吉林省	第二批次招生A	16	36	0	432	405	0	22.65	42.42	--
黑龙江省	第二批次招生A	13	38	0	406	353	0	29.94	69.64	--
上海市	第二批次招生A	0	0	10	0	0	401	--	--	3.6
江苏省	第二批次招生A	2	10	0	281	285	0	31	27.6	--
浙江省	第二批次招生A	0	0	62	0	0	490	--	--	65.53
安徽省	第二批次招生A	5	38	0	486	432	0	38.85	54.99	--
福建省	第二批次招生A	26	44	0	446	378	0	50	57	--
山东省	第二批次招生A	11	28	0	505	435	0	24.92	48.95	--
河南省	第二批次招生A	6	25	0	436	374	0	80.17	117.67	--
湖北省	第二批次招生A	20	33	0	441	375	0	79.45	81.71	--
湖南省	第二批次招生A	951	2502	0	526	450	0	12.24	17.18	--
广东省	第二批次招生A	17	40	0	443	376	0	68.06	79.4	--

续)

省份	批次	录取数			批次最低控制线(分)			当年录取平均分与批次最低控制线的差值(分)		
		文科	理科	不分文理	文科	理科	不分文理	文科	理科	不分文理
广西壮族自治区	第二批次招生 A	8	13	0	403	345	0	61.34	91.7	--
海南省	第二批次招生 A	11	49	0	579	539	0	45.36	30.43	--
重庆市	第二批次招生 A	16	53	0	434	428	0	63.36	60.31	--
四川省	第二批次招生 A	13	74	0	492	458	0	42.4	63	--
贵州省	第二批次招生 A	10	31	0	477	379	0	-33.94	156.55	--
云南省	第二批次招生 A	15	49	0	490	430	0	54.68	66.09	--
陕西省	第二批次招生 A	22	39	0	467	425	0	17.05	25.27	--
青海省	第二批次招生 A	4	10	0	424	365	0	6.84	12.67	--
宁夏回族自治区	第二批次招生 A	6	19	0	498	432	0	12.7	55.83	--
新疆维吾尔自治区	第二批次招生 A	6	32	0	372	341	0	64.14	80.45	--
甘肃省	无批次招生	0	0	101	456	436	0	--	--	0
江西省	第二批次招生 A	19	50	0	496	447	0	48.08	45.58	--

二、师资与教学条件

(一) 师资队伍

学校现有专任教师 1,163 人, 外聘教师 218 人, 折合教师总数为 1,533.3 人(含 2 所附属医院折合师资), 外聘教师与专任教师人数之比为 18.74%; 按折合学生数 27,667.1 计算, 生师比为 18.05:1。

专任教师中, “双师型” 教师 464 人, 占专任教师的比例为 39.90%; 具有高级职称的专任教师 497 人, 占专任教师的比例为 42.73%; 具有研究生学位(硕士和博士)的专任教师 834 人, 占专任教师的比例为 71.71%。

近两学年教师总数详见表 4。

表 4 近两学年教师总数

学 年	专任教师数	外聘教师数	折合教师总数	生师比
本学年	1163	218	1533.3	18.05
上学年	1142	213	1479.8	18.34

专任教师与外聘教师职称、学位、年龄结构详见表 5。

表 5 教师队伍职称、学位、年龄结构

项 目		专任教师		外聘教师	
		数 量	比 例 (%)	数 量	比 例 (%)
总 计		1163	/	218	/
职 称	正高级	118	10.15	47	21.56
	其中教授	87	7.48	20	9.17
职 称	副高级	379	32.59	103	47.25
	其中副教授	280	24.08	13	5.96
	中级	500	42.99	36	16.51
	其中讲师	380	32.67	11	5.05
	初级	113	9.72	7	3.21
	其中助教	88	7.57	5	2.29
	未评级	53	4.56	25	11.47
最高学位	博士	135	11.61	24	11.01
	硕士	699	60.10	58	26.61
	学士	268	23.04	117	53.67
	无学位	61	5.25	19	8.72
年 龄	35 岁及以下	430	36.97	31	14.22
	36-45 岁	421	36.20	60	27.52
	46-55 岁	278	23.90	92	42.20
	56 岁及以上	34	2.92	35	16.06

近两学年专任教师学位、职称、年龄情况见图 2、图 3、图 4。

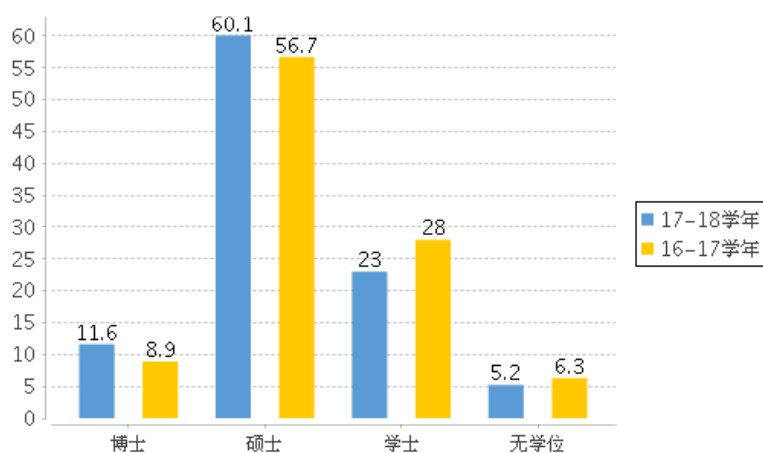


图 2 近两学年专任教师学位情况

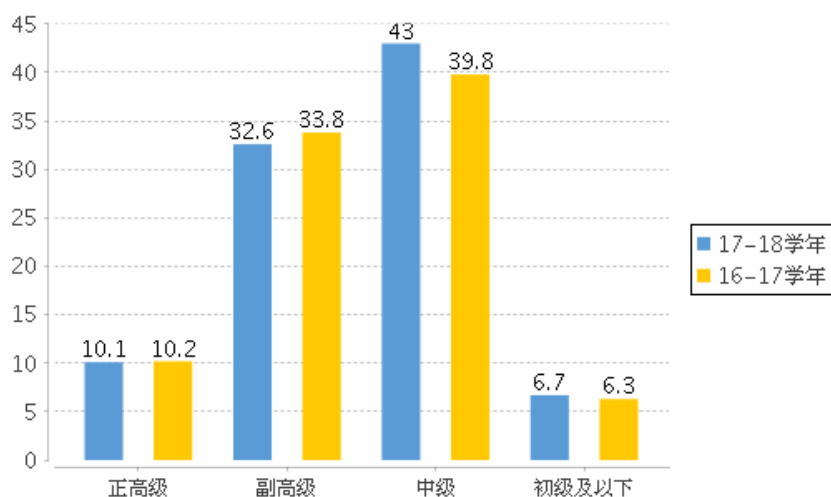


图3 近两学年专任教师职称情况

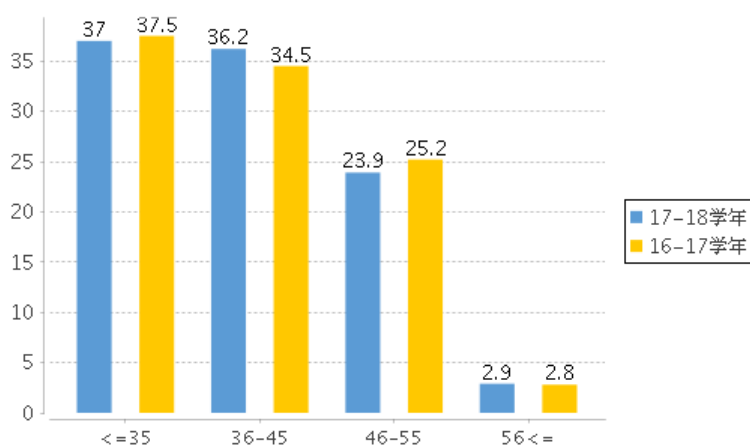


图4 近两学年专任教师年龄结构

学校现有省级教学团队5个；专任教师中有湖南省新世纪121人才工程人选6人，省部级突出贡献专家2人。

本学年教师参加湖南省普通高校教师课堂教学竞赛，获一等奖2个、二等奖2个、三等奖3个；获湖南省微课大赛一等奖3项、二等奖1项、三等奖6项。

学校有组织、有计划地选派优秀中青年教师外出访学、培训，其中国内访学5人，国外访学7人，国内短期培训224人。

（二）本科主讲教师情况

本学年高级职称教师承担的课程门数为812门，占总课程门数的48.74%；课程门次数为2,605门次，占开课总门次的41.76%。

正高级职称教师承担的课程门数为184门，占总课程门数的11.04%；课程门次数为381门次，占开课总门次的6.11%。其中教授职称教师承担的课程门数为178门，占总课程门数的10.68%；课程门次数为360门次，占开课总门次的5.77%。

副高级职称教师承担的课程门数为675门，占总课程门数的40.52%；课程门次数为2,225门次，占开课总门次的35.67%。其中副教授职称教师承担的课程门数为657门，

占总课程门数的 39.44%；课程门次数为 2,137 门次，占开课总门次的 34.26%。

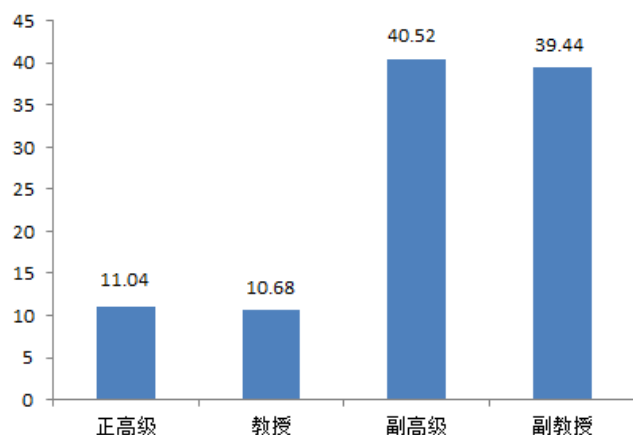


图 5 各职称类别都是承担课程门数之比

承担本科教学的具有教授职称的教师有 72 人，以学校具有教授职称教师 106 人计，主讲本科课程的教授比例为 67.92%。

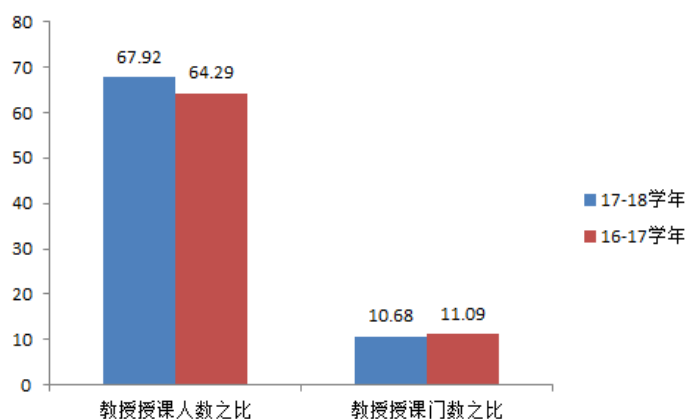


图 6 近两学年教授为本科生上课情况

本学年主讲本科专业核心课程的教授 37 人，占授课教授总人数比例的 50%。高级职称教师承担的本科专业核心课程 323 门，占所开设本科专业核心课程的比例为 52.61%。

（三）教学经费投入情况

2017 年教学日常运行支出为 1,553 万元，本科实验经费支出为 463 万元，本科实习经费支出为 810 万元。生均教学日常运行支出为 590.29 元，生均本科实验经费为 210.65 元，生均实习经费为 368.52 元。

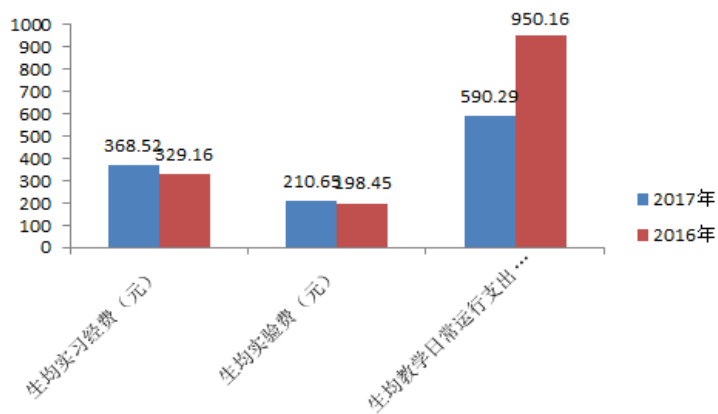


图7 近两年生均教学日常运行支出、生均实验经费、生均实习经费

(四) 教学设施应用情况

1. 教学用房

学校总占地面积 1,582,017.37m²，产权占地面积为 1,582,017.37m²，绿化用地面积为 649,508.53m²，学校总建筑面积为 802,226.19m²。

学校现有教学行政用房面积 385,685.09m²，其中教室 100,701.8m²，实验室及实习场所 192,096.52m²；学生食堂 19,724.56m²，学生宿舍 214,273.23m²，体育馆 16,387.6m²；运动场 79 个，面积 116,932m²。

按全日制在校生 26,915 人计算，生均学校占地面积 58.78m²/生，生均建筑面积 29.81m²/生，生均绿化面积 24.13m²/生，生均教学行政用房面积 14.33m²/生，生均实验、实习场所面积 7.14m²/生，生均宿舍面积 7.96m²/生，生均体育馆面积 0.61m²/生，生均运动场面积 4.34m²/生，详见表 6。

表6 生均面积详细情况

类别	总面积 (平方米)	生均面积 (平方米)
占地面积	1582017.37	58.78
建筑面积	802226.19	29.81
绿化面积	649508.53	24.13
教学行政用房面积	385685.09	14.33
实验、实习场所面积	192096.52	7.14
宿舍面积	214273.23	7.96
体育馆面积	16387.6	0.61
运动场面积	116932	4.34

2. 教学科研仪器设备与教学实验室

学校现有教学、科研仪器设备资产总值 20,941.55 万元，生均教学科研仪器设备值 0.76 万元。当年新增教学科研仪器设备值 2,364.00 万元，新增值达到教学科研仪器设备总值的 12.73%。

本科教学实验仪器设备 15,511 台（套），合计总值 15,662.63 万元，其中单价 10 万元以上的实验仪器设备 196 台（套），总值 4,616.50 万元，按本科在校生 21,980 人计算，生均实验仪器设备值 7,125.86 元。

学校有教学实验室（中心）32 个，其中省级实验教学中心 3 个。

3. 图书馆及图书资源

学校拥有图书馆 3 个，图书馆总面积 42,391.46m²，阅览室座位数 3,346 个。图书馆拥有纸质图书 1,800,122 册，当年新增 11,000 册，生均纸质图书 65.04 册。图书馆拥有电子图书 800,000 册，数据库 29 个。2017 年图书流通量达到 106,487 本次，电子资源访问量 8,910,800 次。

4. 信息资源

学校校园网主干带宽达到 10,240Mbps，校园网出口带宽 11,266Mbps，网络接入信息点数量 11,274 个，电子邮件系统用户数 40,000 个，管理信息系统数据总量 53.09GB，信息化工作人员 29 人。

三、教学建设与改革

（一）教学改革

2017-2018 学年，《面向智能制造的多主体协同育人模式改革与实践》获批教育部首批“新工科”研究与实践项目，获省级教学成果奖 6 项，主持省级教学研究与改革项目 17 项。

实施“双一流”创新人才培养计划，立项建设英语、国际经济与贸易、电气工程及其自动化、汉语言文学、临床医学等 5 个校级一流专业，成立智能制造学院、怀仁大健康学院、伟大特色小镇学院、湘窖生态酿酒学院、华立竹木创新设计学院等 5 个产业学院。

（二）专业建设

1. 总体情况

“十三五”期间，学校遴选立项校级综合改革试点专业 10 个，获得省级专业综合改革试点项目 3 个。“面向智能制造的多主体协同育人模式改革与实践”获得教育部首批“新工科”研究与实践项目立项。

英语、计算机科学与技术、会计学等 3 个专业在湖南省本科专业综合评价试点工作中取得良好成绩，其中会计学专业进入 A 类，位居全省前三。

2018 年，学校共有 52 个本科专业面向 29 个省（市，自治区）招生；产品设计、秘书学没有安排招生，人力资源管理、市场营销、网络工程、电子科学与技术、音乐表演、舞蹈表演、数字媒体艺术、服装与服饰设计等 8 个专业申请撤销。

2. 培养方案的修订

2017 年，学校根据办学定位以及教育部、省教育厅关于地方高校转型发展与创新创业教育等有关文件要求，以学校第二次党代会和“十三五发展规划”中提出的“转型发

展、内涵发展、特色发展、创新发展、开放发展”五大发展理念为指引，以把学校建设成为应用型技术大学为目标，启动了本科专业人才培养方案修订工作。先后组织各单位调研 40 余次，召开由校内、行业、企业、政府部门、医院、中学等相关人员参加的人才培养论证会达 60 余场，修订工作历时半年全部完成，修订后的人才培养方案于当年正式实施。2018 年，适逢教育部《普通高等学校本科专业类教学质量国家标准》正式出台和教育部新时代全国高等学校本科教育工作会议召开。学校党委行政审时度势，明确提出要在全面贯彻本科教育工作会议精神的基础上，进一步对照“国标”再次对人才培养方案进行修改。

3. 培养方案的特点

本次人才培养方案的修订首先突出体现在“应用”上，突出应用性、地方性、能力素质型，关注国家经济社会发展战略调整和企业需求，促进学校转型发展，为应用型人才培养模式服务；其次充分重视教师广泛参与人才培养方案的制定，明确教师在人才培养方案修订过程中的地位和作用。修订后的人才培养方案体现了如下新变化：

一是建立一种新的人才培养理念。以更新培养理念、改革培养模式和优化课程设置为着力点，以推进教学质量国家标准和教学方法改革为支撑点，以提升学生的综合素质与创新创业能力为落脚点，深化教育教学改革。重视品德养成与学生的全面发展，重视顶层设计和特色专业群的构建。重视学生创新创业能力和自主学习能力的培养。

二是构建了多元化人才培养模式。探索培养造就多规格人才、个性化人才和创新型人才的多元化人才培养模式，打造 5 个培养模式：（1）卓越培养模式（如电气工程学院、政法学院等）。（2）中外合作模式（国际学院）。（3）订单培养模式（药学院、城乡建设学院等）。（4）CDIO 培养模式（工程类专业采用项目、问题学习的教学模式，如机械与能源工程学院等）。（5）学分置换模式（文化素质课与创新创业课程）。

三是对照教学质量国家标准，以社会需求为导向，优化课程体系。进行模块化改革，优化课程体系。课程模块教学内容的筛选遵循了：以用人单位对岗位群从业者素质的现实需要为依据，以学生职业生涯发展的知识、技能需要为依据，以学生入学文化水平起点和学习能力特点为依据，以学科专业特点为依据的“四维依据”。在教学设计上确定了内外需求与培养目标的对应、培养目标与毕业要求的对应、毕业要求与课程体系的对应关系、毕业要求与教学内容的对应等四个对应关系。

四是构建了新的实践教学体系。实践教学的总体要求是努力达到《教育部等部门关于进一步加强高校实践育人工作的若干意见》（教思政[2012]1 号）中提出“人文社会科学类本科专业不少于总学分（学时）的 15%、理工农医类本科专业不少于 25%、师范类学生教育实践不少于一个学期”，构建由公共基础实践、专业课程实践、专业综合实践和第二课堂活动四个实践教学模块有机衔接、相互补充的实验实践教学体系。

五是以创新创业思维培养为关键，推进创新创业教育与专业教育交叉融合。加强创新创业课程体系建设，广泛开展创新创业实践活动，将创新创业教育融入人才培养全过

程。专业教育过程中应启发学生创新创业意识，训练学生创新创业思维，培养学生发现问题和解决问题能力，在掌握扎实的专业知识和技能的同时，为创新创业打下良好的基础。

（三）课程建设

1. 课程信息化建设

学校拥有国家级精品视频公开课程 1 门，校级精品视频公开课程 5 门；省级精品课程 7 门，校级精品课程 24 门；引进 MOOC 课程 10 门，自建 MOOC 课程 3 门；省级优质共享课程 8 门，校级精品资源共享课程 53 门；省级名师空间课程 13 门。

本学年，学校共开设本科生公共必修课、公共选修课、专业课共 1,666 门、6,238 门次，近两学年班额统计情况详见表 7。

表 7 近两学年班额统计情况

班 额	学 年	公共必修课 (%)	公共选修课 (%)	专业课 (%)
30 人及以下	本学年	0.24	0	25.46
	上学年	0.14	0	26.61
31-60 人	本学年	12.61	0.27	25.97
	上学年	13.88	0.31	25.53
61-90 人	本学年	9.52	0.29	15.07
	上学年	9.36	0.43	15.04
90 人以上	本学年	7.07	1.01	2.48
	上学年	5.59	1.15	1.95

2. 课程数量与结构

2017-2018 学年，开设各类课程 1,666 门、6238 门次，生均周课时为 24-30 学时。课程总门数中，公共课程占比 3.24%，专业基础课程占比 39.32%，专业课程占比 53.60%，文化素质课程占比 2.88%，教师辅修专业课程占比 0.96%。汉语言文学、汉语国际教育、音乐学、化学、英语、美术学、地理科学、数学与应用数学、物理学、计算机科学与技术、舞蹈学等专业学生开设教师辅修专业课程。

各类课程的开设情况详见表 8。

表 8 2017-2018 学年各类课程开设情况

课程总量		公共课程		专业基础课程		专业课程		文化素质课		教师辅修	
门数	门次数	门数	门次数	门数	门次数	门数	门次数	门数	门次数	门数	门次数
1666	6238	54	1827	655	1978	893	2247	48	116	16	70

（四）教材建设

2017-2018 学年，学校共选用教材 1,331 部，省部级及以上规划、获奖教材 1,049 部（其中国家规划教材、获奖教材 386 部，省部级规划、获奖教材 663 部），占 78.81%。

2017 年，新出版《管理会计》《现代测量实验实习通用指导教程》《大学生卫生与健康

康教育》等 3 部教材。

（五）实践教学

1. 实验教学

学校有实验技术人员 80 人，具有高级职称 22 人，所占比例为 27.50%；具有硕士及以上学历 26 人，所占比例为 32.50%。

本学年本科生开设实验课程 598 门，其中独立设置的实验课程 54 门，实验开出率为 100%，其中综合性、设计性实验项目占开设实验项目的 45.60%。各类实验实训中心在保证正常实验教学任务的同时，向学生开放，近 1,100 名学生申请了实验室开放项目 253 项。

2. 本科生毕业设计（论文）

学校共有 545 名教师参与了 54 个本科专业的本科生毕业设计（论文）的指导工作，提供毕业设计（论文）选题 4,537 个，4,085 个毕业设计（论文）选题结合了工程实际、教师科研课题或大学生创新创业计划项目。全部毕业设计（论文）采用“大学生论文管理系统”进行查重检测，成绩优良率为 52.40%，评选校级优秀毕业设计（论文）127 篇。

指导教师具有副高级以上职称的人数比例占 49.17%，并聘请了 53 位外聘教师担任指导老师，平均每位教师指导学生人数为 7.72 人。

3. 实习与教学实践基地

学校现有校外实习实训基地 274 个，其中本地 87 个、省内其他地区 134 个、外省 53 个，本学年共接纳学生 9,778 人次。

（六）创新创业教育

创新创业教育纳入人才培养方案。根据本科专业类教学质量国家标准，结合学校的办学定位和服务面向定位，在新一轮人才培养方案修订中将创新创业教育纳入了人才培养方案。在各专业人才培养方案和教学质量标准中明确并细化创新创业教育目标要求和素质能力要求，并将创新精神、创业意识和创新创业能力作为评价人才培养质量的重要指标。

完善创新创业教育课程体系。一是改革课程教学内容，在课程教学中融入创新创业教育。二是建设依次递进、有机衔接、科学合理的就业指导与创新创业教育课程群。大一年级入学第一学期开设《大学生职业生涯规划》课程，大二年级第一学期开设《大学生创业基础》课程，大三年级第二学期开设《大学生就业指导》课程。大学生职业生涯规划与就业指导、大学生创新创业课程共计 5.5 学分、88 学时。三是开展创新创业教育课程信息化改革，建设一批创新创业教育优质在线开放课程。

学校成立了创新创业工作领导小组，成立了创新创业学院。有创新创业教育专职教师 4 人，就业指导专职教师 9 人，创新创业兼职导师 43 人，组织教师创新创业专项培训 12 人次。

不断加强创新创业教育平台建设。加强校企合作人才培养基地、专业实验室、虚拟

仿真实验室、创新实验室、工程训练中心和大学生创业孵化基地建设，促进创新创业教育平台共享。学校目前有创新创业基地 29 个（其中省部级 9 个），创业孵化园 1 个，众创空间 1 个，创新创业专项资金投入 287.7 万元，设立创新创业奖学金 4.2 万元。

实施大学生创新创业训练计划。建立和完善国家、省、学校三级创新创业教育体系，实施大学生创新创业训练计划。2017-2018 学年获国家级大学生创新创业训练计划项目 10 项，省级大学生研究性学习和创新性实验计划项目 32 项，校级立项大学生创新性项目 100 项。2017 年有 1 个项目入选教育部“国创计划十周年”庆典暨第十届大学生创新创业年会。开展课外文化、学术讲座 93 个。

学校开展创新创业培训 12 项，创新创业讲座 25 次，参与创新创业训练项目全日制在校学生 555 人，参与创新创业竞赛全日制本科在校学生 5,259 人，在校学生创业项目 50 项，参与学生 185 人，学生休学创业 5 人。2017 年学校获得中国第四届“互联网+”大学生创新创业大赛铜奖 1 项，第三届湖南省“互联网+”大学生创新创业大赛一等奖 1 项，二等奖 2 项，三等奖 1 项，并获优秀组织奖。

四、教学质量保障体系

（一）校领导情况

学校现有校领导 12 名，其中具有正高级职称的 6 名，占 50.00%；具有博士学位的 3 名，占 25.00%。

学校领导高度重视教学工作，牢固树立教学工作中心地位观念，狠抓人才培养质量。坚持党政一把手负责制。学校规定，校、院两级党政一把手为教学质量的第一责任人，强化党政一把手在教学工作中的核心主导作用，确保教学工作的中心地位、教学质量的首要地位和教学投入的优先地位。坚持校领导联系二级学院制度。校领导每季度至少到联系点开展 1 次调研活动，参加二级学院的重要活动、重要会议，参与联系点有关学科建设、专业建设、教学及科研改革等重大问题的讨论与决策，加强对联系点的督促与指导。坚持教学工作专题会议制度。2017-2018 学年，校长办公会 6 次专题研究教学工作，及时研究解决教学工作中的新情况、新问题；召开了 1 次教代会，将学校教学工作情况列入全校教职工代表大会的专题报告。坚持校领导听课巡考制度。校领导认真落实领导听课制度，听课 100 余节，发现问题及时组织相关部门协调解决。

（二）教学管理与服务

校级教学管理人员 17 人，其中高级职称 4 人，占 23.53%；硕士及以上学位 4 人，占 23.53%。

院级教学管理人员 46 人，其中高级职称 19 人，占 41.30%；硕士及以上学位 17 人，占 6.96%。

教学管理人员获得省部级教学成果奖 6 项，发表教学研究类论文 54 篇，教学管理类论文 8 篇。

（三）学生指导与服务

1. 学生指导与服务队伍

学校有辅导员 54 人，按本科生数 21,980 计算，学生与辅导员的比例为 407.04:1。

辅导员中，具有中级职称的 23 人，占 31.37%；具有研究生学历的 38 人，占 70.37%；具有大学本科学历的 16 人，占 29.63%。

学校配备了专兼结合的心理咨询工作队伍，其中校级专职心理咨询工作人员 4 名。

2. 学生指导与服务主要举措

一是强化大学生思想政治教育，深入开展大学生社会主义核心价值观践行培育活动，通过社会实践活动培育大学生正确的世界观、人生观，树立正确的价值取向。二是狠抓学风建设，继续贯彻落实《邵阳学院关于进一步加强学生学风建设的意见》，各二级学院制定了本学院的学风建设专项活动方案。三是强化校级大学生特色成长辅导室标准化建设，出台《邵阳学院大学生特色成长辅导室建设标准》，指导各学院特色成长辅导室的建设工作，为学生成长提供全方位的辅导。四是搭建学生创新创业平台，成立校级大学生创客中心，为学生创新创业提供场地、技术、资金、政策等方面的支持，组织学生参加各级创新创业竞赛及活动。五是加强学生干部的培养与管理，发挥学生自我教育、自我管理、自我服务的优势。六是夯实大学生社会实践平台，以暑期“三下乡”活动、暑期“情牵脱贫攻坚”主题实践活动、日常志愿者服务为抓手，促进学生了解民情民意、服务社会、融入社会。七是进一步做好学生资助工作，严格按照国家资助政策，加强家庭经济困难学生的资助力度，走访经济困难学生家庭等。

3. 学生指导与服务主要内容及成效

持续深入开展大学生践行社会主义核心价值观活动，夯实“展翼计划”实施成果。加大学生指导与服务的科研力度，共有 6 个项目获湖南省 2018 年大学生思想道德素质提升工程立项；学校选送的网文、摄影、校园歌曲、短视频、音频、其他类网络作品等 6 类共 12 件作品，被湖南省教育厅推荐参加“第三届全国大学生网络文化节和全国高校网络教育优秀作品推选展示活动”。

充分发挥大学生特色成长辅导室功能。文学院、机械与能源工程学院、食品与化学工程学院、医学院、信息工程学院、城乡建设学院、经济与管理学院等 7 个二级学院获得省级特色成长辅导室建设项目，其中文学院、机械与能源工程学院、食品与化学工程学院已通过结项验收，其余 12 个学院均已建立校级特色成长辅导室；二级学院大学生特色成长辅导室根据自身的专业特色，整合资源，多方联动，营造全员育人机制，定期开展工作培训会、案例讨论会，提高辅导老师和朋辈互助员的业务素质 and 技能。

积极开展大学生心理健康教育。建立“点面结合、重点突出、特色鲜明”的“教育、咨询、预防、救治”四位一体的立体化心理服务体系，构建了一级心理危机预警信息库和心理危机干预信息库。共收集周、月动态报告 47,482 条，开展个案咨询 318 人次，危机干预 40 人次。2017 级新生普查 7,499 人，约谈学生 852 人，筛查出心理问题并重

点建档学生 94 人，转介 6 人。

做实做细学生资助工作。全年共发放国家奖学金、国家励志奖学金、国家助学金 1617.7 万元，学校奖学金 210.59 万元，勤工助学岗位补助 87.88 万元，临时困难补助 97.6 万元。

建设网络思政工作新平台。2017 年 12 月，学校正式成为湖南省首批“易班”建设高校，依托易班平台开展“爱国·传承·奋斗”主题征文大赛、入党积极分子培训班、“青马工程”培训班等主题教育活动，逐渐形成了以文学院“诗词大会”、经济与管理学院“魅力女生”、城乡建设学院“班级风采展”等为代表的精品校园文化活动项目体系；易班平台自开展建设以来，各项数据均居于全省高校前列，2018 年 6 月共建指数跻身全国 TOP20 高校行列。

(四) 教学质量保障体系建设

质量是高等学校的生命线，是高等教育的永恒主题。教学质量保证体系是指在学校办学思想指导下，根据先进的质量管理理念，由教学质量标准、程序、过程、资源和组织机构等构成，用以保证并提升教学质量的全面质量管理体系。

1. 教学质量保障体系模式

从学校的定位和人才培养目标出发，按照大众化教育的高等教育观、人才观、质量观的要求，牢固树立全面质量管理理念与 HACCP 质量管理理念，坚持系统论的观点与方法，建设融教学质量目标、教学资源保证、教学过程管理、教学质量监控和教学管理职责于一体，能不断反馈、不断调整、不断改进的，全员参与的，全方位、全过程的闭环式动态教学质量保障体系。

2. 教学质量保障体系建设举措

牢固树立全员质量意识，形成学校领导重视教学、职能部门全力支持教学、全体教师扎根教学的良好氛围。

强化教学质量保障职责体系建设，进一步理顺教学管理体制，完善教学质量保障组织体系，落实教学质量保障体系建设责任制，理顺教学质量保障体系的运行机制。学校成立校级教学指导委员会，加强对教学工作的宏观指导，落实校、院二级管理体制，管理重心逐步下移，明确二级学院党政主要负责人是本单位教学质量的第一责任人，充分发挥二级学院的教学管理职能。独立设置教学质量监控处，建成以教学质量监控处为监管调控中心，以教学督导组为咨询、指导、监督性机构，以学生信息员、教务干事、学生干事为辅助的多层次、全方位的动态教学质量监控队伍，建立教学质量监控、评估激励机制。完善教学督导的遴选、退出机制，明晰工作职责，并根据教学质量监控工作需要调整教学督导组组成。

逐步完善教学质量标准体系，确立科学的质量观、人才培养质量标准、教学过程与教学各环节质量标准，修订完善教学管理文件，全面规范教学工作与日常教学管理。

建立健全教学检查制度、学院教学工作评价制度、领导干部和教师听课制度、教学

督导制度、学生信息员制度、公开课教学制度、新专业评估制度等。

深入开展教学比武活动，切实提高教师课堂教学能力；开展教学标兵、优秀教学质量奖、青年教学能手、优秀毕业设计（论文）奖、多媒体课件奖等评奖评优活动，充分调动广大教师的教学积极性。

（五）教学质量监控

1. 教学质量监控队伍

学校有一支专兼结合、业务精通、数量够用的教学质量监控队伍，其中校级专职教学质量监控人员 4 人，具有高级职称的 2 人，占 50.00%；具有硕士及以上学位的 2 人，占 50.00%。

2. 教学质量监控内容与方式

教学质量监控处组织教学督导组根据年初教学质量监控工作计划，对各主要教学环节、教学过程开展每月一次的全校教学秩序检查，实施教学督导随机巡教，教学督导评教，学生网上评教，同行教师评教，领导干部听课评课，毕业设计（论文）四期检查，校内考试督察，校内外实习教学抽查，教案、教学档案、试卷抽查等教学检查和教学评价工作。

3. 教学质量监测实施情况

加大教学督导力度，以督促学。开展教学秩序检查和随机教学巡查。每月开展 1 次全校性教学秩序大抽查，教学督导每个月随机巡查 2-4 次，及时反馈教学中存在的问题，教学秩序持续好转。实施考试督察制度。组织教学督导组对期中考试、期末考试、期初补考等校内考试实行全程巡查与督察，对改进学风起到了很好的效果。实施校内外实习教学抽查。组织教学督导组对城乡建设学院土木工程专业的生产实习等 8 个校内外实习教学项目进行随机抽查，加强对实习教学的质量监控力度。强化毕业（设计）论文的质量监控。继续实施学生毕业设计（论文）前期检查、中期检查、答辩督导、质量抽查“四期检查”，前期重点监控毕业设计（论文）选题质量，中期重点监控教师指导质量，后期重点监控毕业设计（论文）答辩组织与毕业设计（论文）评阅质量，随机抽查评价 163 篇学生毕业设计（论文）的质量，评选校级优秀毕业设计（论文）127 篇。

完善评价方式方法，以评促教。建立多元化评教制度。学生评教覆盖面为 48.01%，同行教师评教和教学督导评教覆盖面为 24.50%，学校中层及以上领导评教覆盖面为 24.88%，评价结果优良率达 98.01%，如图 8 所示。开展教学档案抽查评价。随机抽查了 16 个教学单位 50 门理论课程的课程教学档案与学生试卷，对课程教学档案的完整性、规范性以及教师阅卷评分的准确性、规范性进行检查评价；对全校所有建制实验室的管理工作进行抽查评价，并随机抽查了 38 门实验课程的教学情况及其教学课程档案，大部分建制实验室实验开出率为 100%，综合性、设计性实验开出达到规定要求；对 121 名拟参评讲师、副教授、教授的教师课程教学教案进行定量评价。

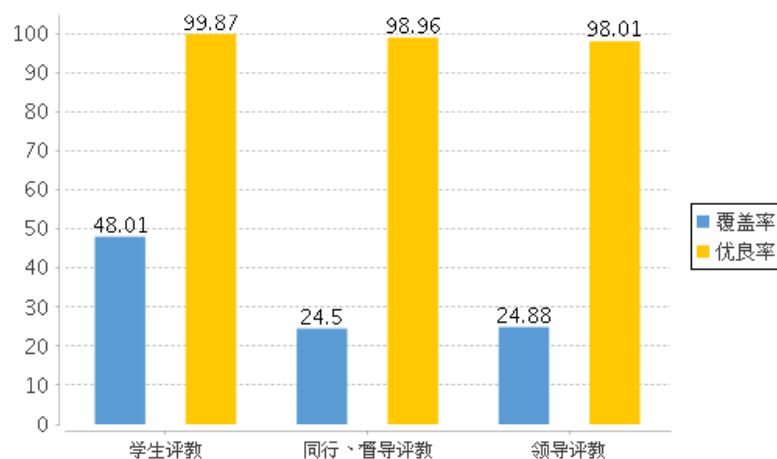


图8 本学年评教情况

4. 教学质量监控信息公开与利用

教学质量监控信息主动公开。以教学质量监控通报、本科教学质量报告等形式将教学检查、教学评价结果反馈给学校领导、相关部门、各教学单位、教学督导组等，并在学校教学质量监控处网站、学校办公自动化系统上全面公开，督促相关单位整改。

强化教学质量监控结果的运用。教学秩序检查学生到课率、日常教学检查评价结果、听课评课成绩与教学单位年度目标考核、学风建设年度考核、教师个人职称晋升、优秀教学质量奖评审等直接挂钩。教师系列职称评审需同时具备教学督导组评教、同行教师评教与学生评教分数，低于80分的取消参评资格。组织教学督导组对教师系列职称参评对象的授课教案进行集中量化评审，评价结果计入职称评审量化赋分总分。

五、学生学习效果

(一) 毕业情况

2017届本科毕业生共有4,540人，实际毕业人数4,514人，毕业率为99.43%，学位授予率为91.78%。

(二) 就业情况

截至2018年8月31日，应届本科毕业生初次就业率85.33%（见表9）。毕业生最主要的毕业去向是企业，占75.60%；升学375人，占8.31%，其中出国（境）留学18人，占0.47%。

表9 应届本科毕业生初次就业率

学院	总人数	总就业人数	百分比(%)
经济与管理学院	332	269	81.02
政法学院	185	141	76.22
体育学院	237	201	85.17
文学院	372	323	86.83
外国语学院	317	291	91.80
理学院	207	160	77.29
食品与化学工程学院	326	296	90.80

续)

学院	总人数	总就业人数	百分比(%)
城乡建设学院	398	343	86.18
机械与能源工程学院	437	384	87.87
电气工程学院	296	246	83.11
信息工程学院	347	322	92.80
会计学院	235	213	90.64
音乐舞蹈学院	251	207	82.47
艺术设计学院	342	268	78.36
国际学院	258	209	81.01
合计	4540	3873	85.33

(三) 转专业与辅修情况

本学年，转专业学生 191 名，占全日制在校本科生数比例为 0.87%。

(四) 体质健康水平

在校学生体质健康测试达标率为 54.70%。

(五) 社会实践活动

巩固“和园工程”校园文化特色品牌。学校牢牢把握“立德树人”根本任务，以创建和谐校园为目标，以促进青年学子和谐发展、综合素质全面提升为宗旨，以素质拓展为引擎，突出大学生思想引领重点，突破校园文化育人难点，突显品牌建设亮点，整合大学生素质综合提升“点-线-面”的关系，打造“明德-求真-共生-超越”四位一体的大学生素质拓展生态体系，成功构建了大学生综合素质培育的循环式立体化育人生态新模式；打造了学校重点校园文化工作品牌“和园工程”，提升了“挑战杯”“校园好声音”“三下乡”“梦想花开”“大艺展”“校园先锋”等品牌工作项目的内涵和影响力，形成了以校园文化为背景的学生素质提升和文化积淀相得益彰的良好格局，提升了大学生综合素质，为青年学生放飞梦想、奏响奋斗最强音提供有力支撑。

强化学生社团的自主管理与服务。学校在册社团达 50 个，2017 级新会员总数达 6,404 人次。全年共举办大中型社团活动 96 次，大学生社团文化节、三言曲艺社的曲艺文化月、红十字青年志愿者协会和青年志愿者协会主题志愿活动、乒乓球协会、羽毛球协会、排球协会的体育竞赛等活动经历数届培育，已成长为深受师生欢迎的活动品牌。

“三下乡”项目化运作规范有成效。以“青春大学习，奋斗新时代”为主题，以“精准助力乡村振兴”为重点，以教育关爱服务、乡村振兴规划、科技支农帮扶、爱心医疗服务、非遗文化调研等为实践内容，着力实施“梦想花开”圆梦行动，持续推进我校大学生社会实践规范化、长效化发展。邵阳学院 24 支实践团队、357 名志愿者、8,432 名

大学生，聚焦邵阳本地需求，以邵东县、邵阳县等县为重点，精准专业地开展社会实践活动。各服务团新建基地 18 个，累计建设基地 40 个；开展宣讲场次数 42 场，印发各类宣传资料 5,427 册，制作图片展板 54 块，培训人员 1,038 人次，提供咨询 2,006 人次；开办乡村夏令营 9 个，义务支教 450 个课时，服务农村儿童 860 人，举办文艺演出 13 场，援建书屋 4 个，慰问孤残等弱势群体 748 人，收到感谢信 86 封；撰写调研报告 55 篇，共计 42 万余字，撰写心得体会 491 篇，共计 60 万余字，自办“三下乡”简报 134 期，拍摄微电影（宣传片）29 部；中国青年网、红网、人民网、湖南日报等主流媒体报道邵阳学院“三下乡”新闻 817 篇。各志愿服务团队立体定位、争取资源、紧扣主题、强化服务，受到了当地政府、媒体、百姓的高度评价，社会反响强烈。

第二课堂育人成效显著。参加“全国第五届大学生艺术展演活动”获高等学校优秀组织奖，并获一等奖 1 项、二等奖 2 项、三等奖 1 项；参加湖南省第五届大学生艺术展演活动，获一等奖 9 项、二等奖 6 项、三等奖 12 项，并获优秀组织奖；参加“第四届湖南省青年文化艺术节”获金奖 3 项、银奖 12 项、铜奖 24 项、优秀奖 33 项、最佳指导老师奖 3 个，并获优秀组织奖。参加“创青春”湖南省大学生创业大赛，获银奖 2 项、铜奖 6 项。

（六）学生学习成效

2017-2018 学年，学校学生学业成绩优秀率 11.92%，学生学业成绩良好率 37.11%；大学英语四级考试过级率 23.48%。

（七）学生学习满意度

1. 在校学生学习满意度

为全面了解在校学生对学校教育工作的满意程度，帮助各教学单位、教师、职能部门和后勤教辅单位改进工作，学校教学质量监控处和学生工作部（处）利用超星学习通手机 APP 向全校学生随机发放学生满意度调查问卷，共有 2,477 名在校学生参与了问卷调查，结果见图 9。调查结果表明，在校学生满意度总体符合预期，且均有较大的改进空间，尤其应加强校园环境、图书资料、后勤服务、网络服务等方面工作。

2. 社会用人单位对毕业生的评价

学校委托第三方机构开展用人单位对毕业生竞争优势和满意度调查评价。从毕业生就业竞争优势角度来看，用人单位对学校毕业生的就业竞争优势的评价很高，除专业知识与技能和创新能力强外，其他能力的满意度均为 100%；从平均得分来看，得分最高的是敬业精神与职业道德，得分为 4.49 分，具体情况见表 10。

从满意度角度来看，用人单位对毕业生的敬业精神与职业道德是很认可的，但抗压抗挫能力和创新能力还需要加强，详见图 10。

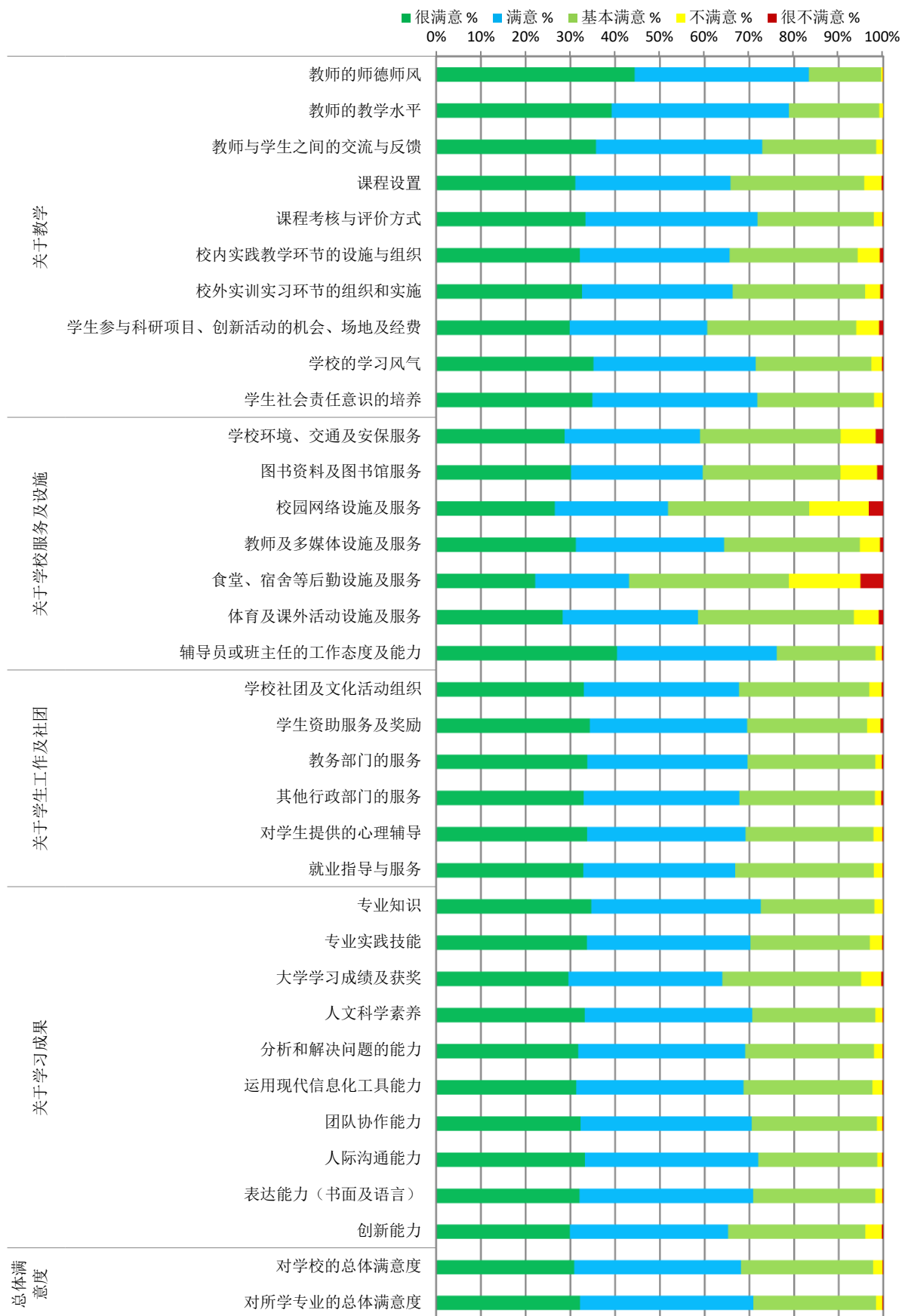


图9 在校学生教育教学满意度

表 10 用人单位对毕业生就业竞争优势的评价

能力	非常满意 (%)	满意 (%)	比较满意 (%)	不太满意 (%)	很不满意 (%)	平均分 (总分 5 分)
敬业精神与职业道德	56.63	35.54	7.83	0.00	0.00	4.49
环境适应能力	47.59	47.59	4.82	0.00	0.00	4.43
执行力	50.60	42.17	7.23	0.00	0.00	4.43
团队合作精神	48.17	43.90	7.93	0.00	0.00	4.40
专业知识与技能	47.59	44.58	7.23	0.60	0.00	4.39
吃苦耐劳	50.00	39.02	10.98	0.00	0.00	4.39
语言表达能力	46.95	43.90	9.15	0.00	0.00	4.38
自主学习能力	44.24	47.27	8.48	0.00	0.00	4.36
组织协调能力	45.12	42.68	12.20	0.00	0.00	4.33
灵活应变能力	42.07	47.56	10.37	0.00	0.00	4.32
创新能力	35.54	50.60	11.45	1.81	0.60	4.19
抗压抗挫能力	33.13	52.41	14.46	0.00	0.00	4.19

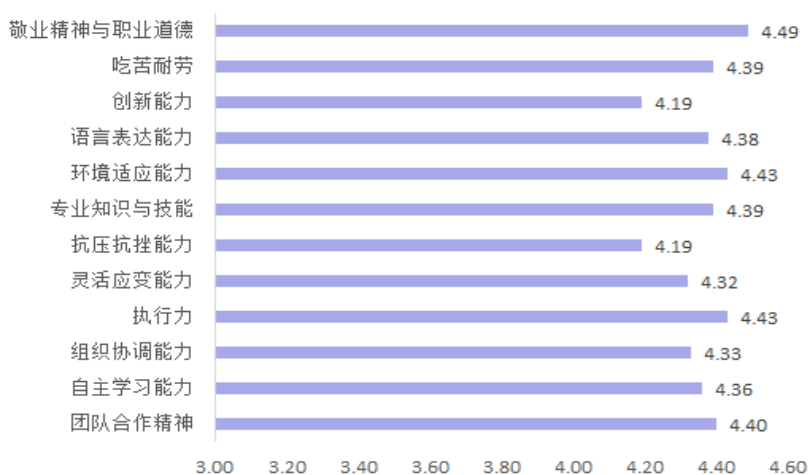


图 10 用人单位对学校毕业生的满意度

六、特色发展

(一) 产学研合作育人进一步深化，协同育人成效明显

坚持以学校为基础、企业为主导、项目为载体、工程技术中心为平台，积极探索“六共同”应用型人才培养模式，构建开放式应用型人才培养体系。《中国教育报》《湖南日报》等媒体报道了学校的成功做法。

1. 校地合作良性互动。建立了政府支持合作育人的政策体系，支持邵阳市行业企业优秀专业技术人员担任学校兼职教师，支持学校选派优秀人才到县（市、区）政府和企业挂职锻炼，支持企业与学校联合建设工程技术中心，加大对校企联合研发团队、重点实验室等的投入，为产学研合作育人提供有力支撑。

2. 校企合作深入推进。一是共同修订人才培养方案，构建应用型课程体系和实践教

学环节。二是共同改革专业课程教学，提高教学内容和教学模式与应用型人才培养的契合度，校企合作开发专业课程 7 门。三是共同开展实践教学，切实提升学生实践创新能力。四是共同编写特色教材，共建数字化教学资源，学校引进和校企合作编写教材 11 部。五是共同参与教学考核评价，加强教学质量监控。六是共同建设实践教学平台，深入推进校地校企合作育人。校企共建校级实践教育基地 274 个，校企合作人才培养基地 91 个，其中省级校企合作人才培养基地 7 个。与邵阳市中级人民法院合作的“地方院校与法律实务部门联合培养应用型法律人才的研究与实践”项目获省级优秀教学成果一等奖。

3. 产教对接深度融合。积极实施“2011”计划，有效整合创新资源，探索协同创新的新模式、新机制和新体制，建成了一批高水平的协同创新平台、协同创新团队。2018 年，学校新增高效动力系统智能制造湖南省重点实验室、湖南省妇科微创临床医疗示范基地等 2 个省部级科研平台，现有与行业企业共建的省部级重点实验室 3 个、省部级科学技术基地 3 个、省部级社科研究基地 5 个，已成为省内外有影响的科技创新园地、行业产业共性技术的研发基地。

坚持以项目为载体，瞄准经济建设主战场，积极承担地方经济社会发展以及行业企业关键性、共性技术课题，应用研究能力明显提升。与省内外企事业单位签订横向科研项目经费 2,100 多万元；专利授权数量增长迅速，2015、2016、2017 年分别获得授权专利 112 项、114 项、89 项；与企业的合作成果获湖南省科技进步奖二等奖、三等奖各 1 项。坚持以知识为资本，以科技成果、专利技术等无形资产转让、参与、联合行业企业的优势资源，建立健全学校与地方政府、行业企业合作的长效推进机制，积极搭建机制完善、运行高效的技术转移转化平台，将学校科技服务能力和水平推上新的台阶。近年来，科研成果被企业采用或转让 25 项，取得了显著的社会效益和经济效益，仅一个专家团队推动的邵阳市豆制品产业转型升级项目实现产值从 15 亿元增长到 40 多亿元。

4. 产业学院建设有序推进。在多年校企合作的基础上，学校与邵东智能制造研究院、伟大集团、湖南湘窖酒业有限公司、邵阳市华立竹木制品有限公司、湖南怀仁大健康产业发展有限公司合作共建智能制造学院、伟大特色小镇学院、湘窖生态酿酒学院、华立竹木创新设计学院、怀仁大健康学院，以市场和社会需求为导向，综合利用学校和企业两种不同的环境和资源，探索“双元制”培养新路径，改革创新创业教育路径，探索符合校情的应用型本科学校校企合作育人新模式。

5. 人才培养成效显著。学校坚持立德树人、开放办学，“产学对接、校企融合”的应用型本科人才培养模式取得显著成效，“校企协同、项目承载”专业硕士研究生培养模式日趋成熟。学校被评为全国毕业生就业工作典型经验高校、教育部和卫生部第一批卓越医生教育培养试点项目单位、湖南省大学生就业创业示范校；2016 年，获全国高校校园好声音大赛冠军；2017 年，学校代表队获“软银机器人杯”中国机器人技能大赛冠军。

（二）实施“和园工程”，构建高校思想育人生态系统

在高等教育深化综合改革的背景下，高校的育人格局正进行着重组调整和再平衡，如何打造本科院校大学生思想政治教育的规划与设计一直是高校思想政治教育工作者思考的问题。学校从整体性、系统性等生态学原理出发，以创建和谐校园为目标，以促进青年学子和谐发展、综合素质全面提升为宗旨，以素质拓展为引擎，整合大学生素质综合提升“点-线-面”的关系，打造“明德-求真-共生-超越”四位一体的大学生素质拓展生态体系，历经八载，成功构建了地方性本科院校“和园工程”大学生思想政治教育新模式。

学校成立实施“和园工程”活动领导小组，统筹规划“和园工程”的组织实施。学校党委书记、校长担任项目顾问，分管学生思想政治教育工作的学校领导担任组长，团委、学工部、招生就业处、宣传部、教务处、科技处等部门负责人担任副组长，相关部门副职及各学院党总支副书记担任组员。领导小组办公室设在团委，团委书记任办公室主任。

“和园工程”分三个阶段实施。第一阶段（2010-2013年）构建“四位一体”体系，结合校训“明德、求真、共生、超越”逐年开展“明德工程”“求真工程”“共生工程”“超越工程”四个子工程，从思想道德教育、创新创业训练、人文素质拓展、综合素质提升等四个方面实践德育为先、创新锤炼、文化陶染、综合提升的大学生综合素质培育新路径，并积累经验、夯实基础逐步向大一明德、大二创新、大三人文、大四综合的思想育人规划模式发展，最终形成学校层面一条“和园”大主线，学院按照学生年级分别探索四个层面的大学生综合素质培育的循环式立体化思想育人生态新模式。第二阶段（2014-2015）优化提升固化品牌，构建“一院一节四品”的校园文化建设模式，打造学院素质拓展平台，丰富校园文化生活，使“明德、求真、共生、超越”的校训精神内化为师生的自觉行为与内在品质。第三阶段（2016-）紧紧围绕共青团四项育人职能，示范推广“和园工程”校园精品文化项目，完善“和园工程”育人体系。

“和园工程”四位一体生态循环育人体系的实施，确立了“和谐发展”的大学生综合素质提升的指导理念，建立了生态循环式立体化大学生综合素质培育模式，打造了校、院两级精品文化项目，培育了一批大学生身边的“校园先锋”励志典型，形成了以校园文化为背景的学生素质提升和文化积淀相得益彰的良好格局，提升了大学生整体思想政治素质。

七、存在问题及改进计划

（一）师资队伍建设和有待加强

从师资队伍建设的整体情况来看，教师数量、教学水平能较好地满足学校人才培养的需要，但学科带头人和拔尖领先人才缺乏，学科专业结构不够合理，具有工程实践背景和明显职业倾向的“双师双能型”教师比例不高，个别专业的教师数量明显不足。学校将进一步强化学科专业结构动态调整机制，淘汰、合并部分师资力量严重不足的专业；

不断深化人事分配制度改革，切实向一线教师倾斜，充分激发教师在教学科研上的积极性；持续实施“引凤工程”“名师工程”“新苗工程”“三三九工程”，坚持培养与引进并重，创新优秀人才引进、培养和激励机制；不断完善青年教师导师制、青年骨干教师与青年拔尖人才的选拔培养制度，建立健全教师培养培训、职称晋升及业务提升的综合考评新机制；完善教师企业挂职锻炼制度，完善双师型教师培养机制，不断优化教师队伍结构，提升教师队伍整体水平，努力造就一支高素质专业化教师队伍。

（二）应用技术型大学办学条件有待改善

随着邵阳医学高等专科学校的并入，学校规模快速扩张，实验实习教学场地建设难以充分满足专业发展和应用型人才培养的需要，学生活动设施不够完备，学校整体办学条件尚待进一步改善。学校将科学规划，合理布局，积极争取中央财政支持地方高校发展专项资金和上级相关专项资金，并从学校事业费中优先解决应用技术型大学办学条件建设资金，切实解决制约应用技术型大学建设急需解决的办学条件建设问题，切实提升应用型人才培养质量。